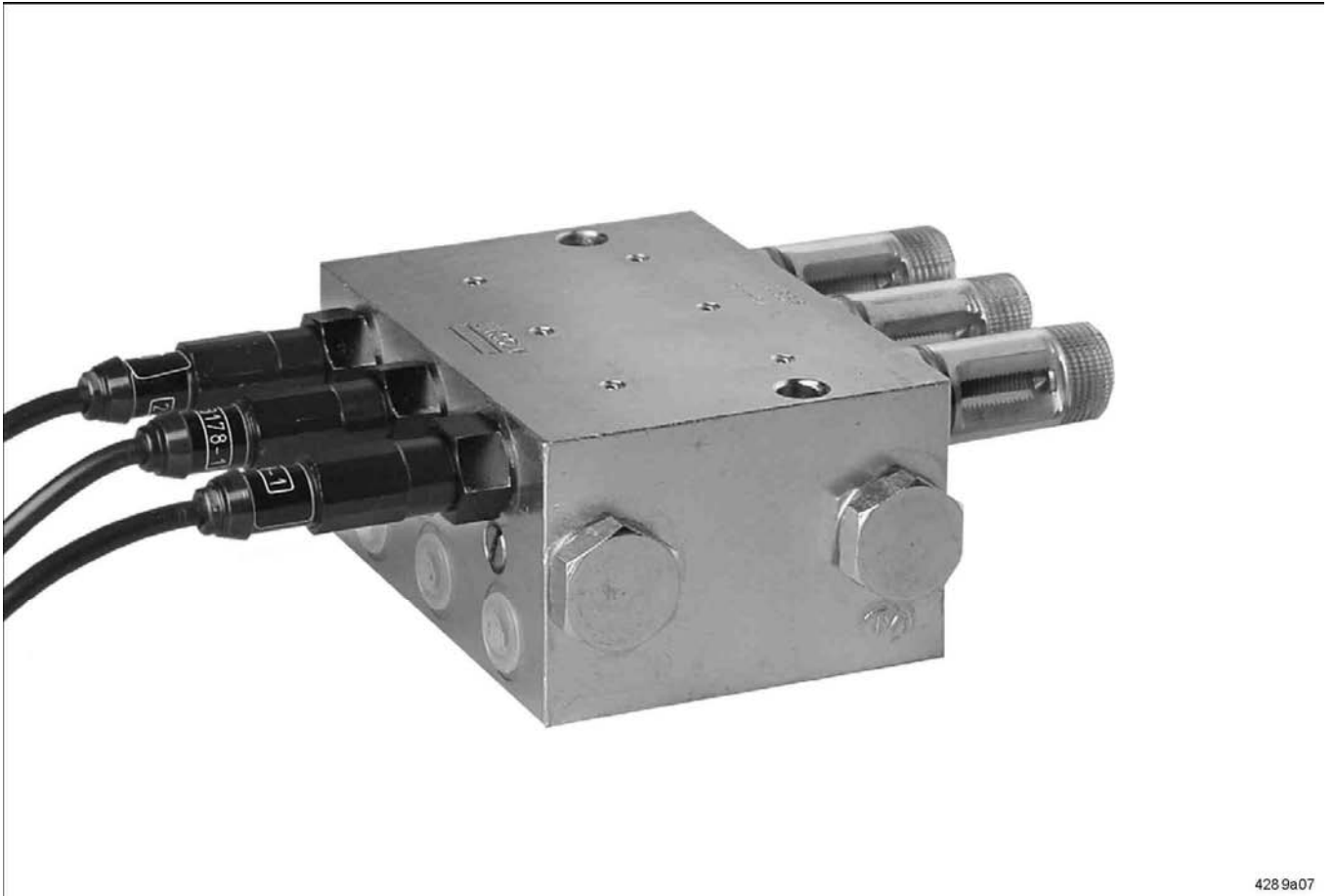


Használati útmutató

***Kétvezetékes rendszerek
kenőanyagelosztója
VSG-KR / VSL-KR típusok***



Tartalomjegyzék

Általános tanácsok	2	Működés leírása	7
Rendeltetésszerű használat	2	Kétvezetékes kenőanyagelosztó	7
Biztonsági előírások	2	VSG, VSL elosztók	8
Balesetmegelőzési előírások.....	2	Kimenetek összekapcsolása	8
Üzemeltetés, karbantartás, javítás.....	2	Szállított mennyiség beállítása	9
Szerelés	2	D és KD típusok	9
Műszaki adatok	3	KS típus	10
VSG-KR.....	3	KR-NP típus	10
VSG-KR-FL	4	VS elosztó visszacsapó szelepe	10
VSL-KR	5	VS sorozatú elosztók szerelése	11
Típuskulcs	6	Tartozékok	12
		Alkatrészek	13
		Gyártói nyilatkozat	16

Általános tanácsok

Rendeltetésszerű használat

A VSG/VSL sorozatú kétvezetékes elosztót kizárólag központi kenőrendszerekben kenőanyag továbbítására használja!

Biztonsági előírások



VIGYÁZAT!

Tilos szerelni vagy leszerelni az elosztót, amikor a rendszer nyomás alatt van vagy a szivattyú működése közben!

- A központi kenőrendszerhez csatlakoztatott szivattyút nyomáshatároló szeleppel (biztonsági szelep) kell biztosítani.
- Nem rendeltetésszerű használat a csapágycsatlakozás alul- vagy túlkenését eredményezheti.
- A felszerelt rendszer átépítése csak a termék gyártójának/forgalmazójának engedélyével történhet.
- Kizárólag gyári vagy utángyártott Lincoln alkatrészek használata megengedett.

Balesetmegelőzési előírások

- Mindig az adott ország érvényes előírásai a mérvadóak.
- Kerülje az alábbiak használatát:
 - o nem megengedett alkatrészek
 - o nem megengedett vagy szennyezett kenőanyag

Üzemeltetés, karbantartás, javítás

- A javítást csak szakképzett személyzet végezheti, aki ismeri a központi kenőrendszer működését.
- Ahhoz, hogy az elosztó dugattyúi a lehető legkisebb toleranciával illeszkedjenek, a dugattyúk kopásakor az egész elosztót cserélni kell.
- Szintetikus kenőanyag használatánál ügyelni kell arra, hogy ez az elosztó tömítésével (poliuretán vagy FKM) kompatibilis legyen.
- Csak központi kenőrendszerhez megfelelő kenőanyag használata megengedett. Kérdéses esetben lépjen kapcsolatba a forgalmazóval.

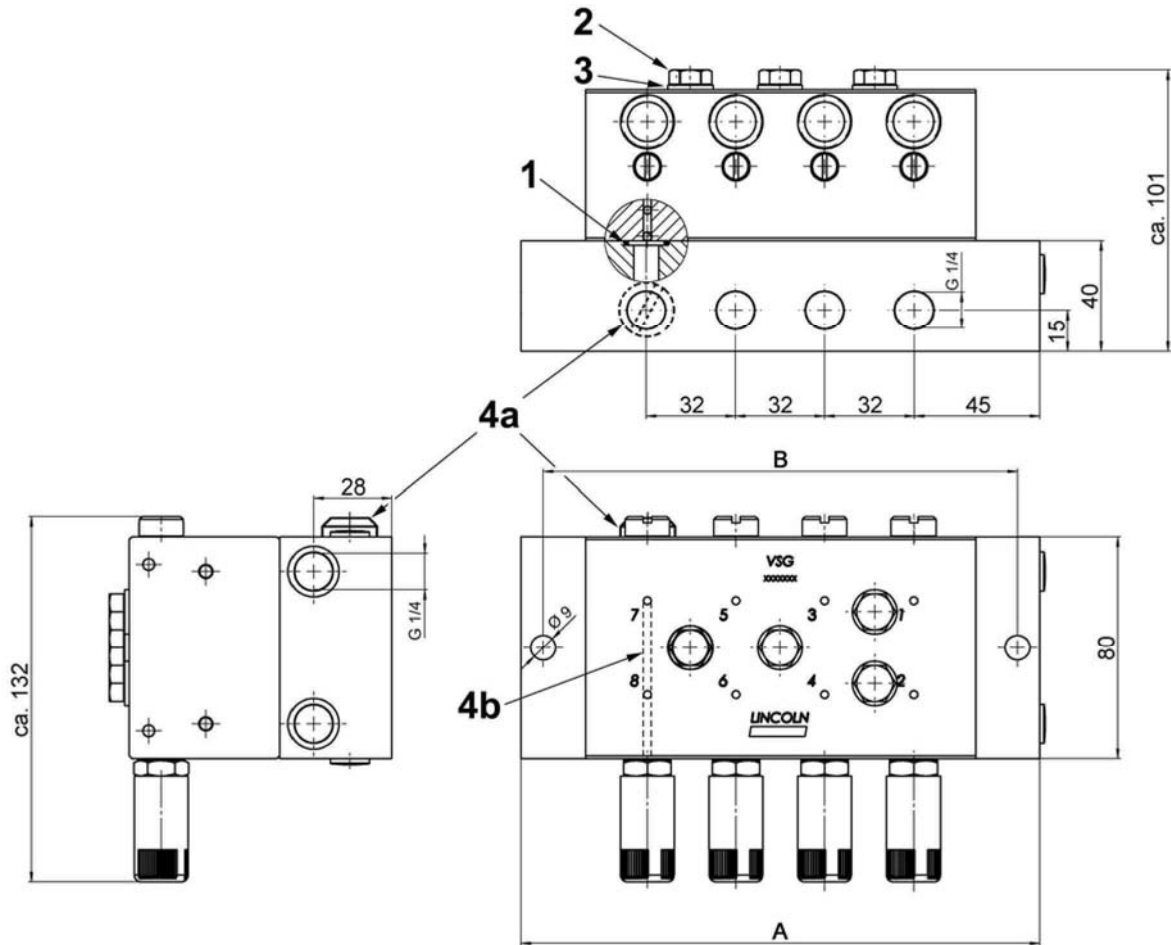
Szerelés



FIGYELEM!

Az elosztón végzett minden munkánál ügyeljünk a tisztaságra!

- Elosztó
 - sík felületen árammentesítsük a berendezést. Alaplap használatánál az alaplapot elosztó nélkül csavarozzuk fel, majd erre rögzítjük az elosztót
 - porszennyeződéstől és melegtől védjük (ügyeljünk a max. üzemi hőmérsékletre)
 - ellenőrzés és szerelési munkák miatt könnyen megközelíthető helyre szereljük.
- A kenési pont vezetékeket az elosztóba való csatlakoztatás előtt kenőanyaggal feltölteni.
- A fővezetékre kapcsoláskor ügyelni, hogy ugyanaz a vezeték (I. vagy II.) ugyanabba az elosztókimenetbe csatlakozzon. Ez megkönnyíti az ellenőrzést.

Műszaki adatok VSG-KR-FL


Ábra 1. Méretek VSG-KR-FL

Pos. Megnevezés
Cikkszám

- 1 - O-gyűrű 12 x 2219-12223-5
 2 - 6-lapos-csavar M8 x 70 200-13070-2
 3 - Alátét 8 C209-13077-1
 4a - Csatlakoztató csavar ¹⁾303-16284-1
 4b - Kiemelő csatorna megfúrva és golyóval¹⁾
¹⁾ páratlan kimeneti számhoz

 Száll.mennyiség, szabályozható $Q = 0\text{-től } 2,2 \text{ cm}^3 / \text{lökét}$
 Üzemi nyomás:

p_{\max} 400 Bar
 p_{\min} 35 Bar

Csatlakozás:

Fő vezetékG $\frac{1}{4}$
 Kenési pontG $\frac{1}{4}$

Elosztó	A	B	Cikkszám- elosztó kpl.	Cikkszám- elosztóttest	O-gyűrűk száma (Pos. 1)
VSG 1-KR-FL	90	74	620-36319-5	620-36134-9	3
VSG 2-KR-FL	90	74	620-36319-1	620-36134-8	4
VSG 3-KR-FL	122	106	620-36319-6	620-36134-7	5
VSG 4-KR-FL	122	106	620-36319-2	620-36116-6	6
VSG 5-KR-FL	154	138	620-36319-7	620-26450-1	7
VSG 6-KR-FL	154	138	620-36319-3	620-36370-1	8
VSG 7-KR-FL	186	170	620-36319-9	620-26451-1	9
VSG 8-KR-FL	186	170	620-36319-4	620-26369-1	10

Típuskulcs

Í Típusjelzés példái

VSG	2	-	D 1,1					
VSL	8	-	KR	-	FKM	-	Schutzkap	Védőkupak MS
VSG	6	-	KR			-	NP	
VSG	VA	3	-	KR	-	VA		
VSG		4	-	KR			KNTU	- A
VSG		1	-	MR				
VSL		8	-	KR				KSC
VSG		4	-	MDMS	-	KF	-	AC
VSL	VA	8	-	MDMS	-	MS	-	BADC

Alaptípus

G= száll.telj. max. 2,2 cm³
L= száll.telj. max. 5 cm³

Standard kivitel: horganyzott acéltest

VA= rozsdamentes acéltest 1.4305

1-8= kimenetek száma

Szabályozás

KR= ellenőrző csapocskával és fokozatmentes adagolással (horganyzott acél)

KD¹⁾ = ellenőrző csapocskával és adagolócsavarral

D¹⁾ = adagolócsavarral (száll.telj. cm³-ban)

MR= szabályozás mágneses kijelzéssel

MDMS¹⁾ = mágneses kijelzés adagolható mennyiséggel (szabályozó tok rézből)

MS= védőkupak rézből

KF= védőkupak műanyagból

VA= védőkupak rozsdamentes acélből 1.4305

FKM= szabályozás FKM tömítőgyűrűvel (80°C felett, standard poliuretán)

Adagoló csavar²⁾ Száll.telj. cm³/löket

A	0,55	1,25
B	1,10	2,50
C	1,65	3,75
D	2,20	5,00
X	S Egyéb- ill. köztes méretek	

Ellenőrzés

KN= ellenőrző csapocskával és fokozatmentes adagolással, valamint kimeneti páronként beépített közelítéskapcsolóval

KA= ellenőrző csapocskával és adapterrel (beépíthető közelítéskapcsolóval)

KS= ellenőrző csapocskával és fokozatmentes adagolással, valamint kimeneti páronként beépített végálléskapcsolóval

NP= beépített közelítéskapcsolóval (dugattyúdetektor)

Védőkupak MS= védőkupak a szabályozáshoz, rézből

C.TU= belső rövidítések

A= USA kivitel (NPT menet)



6001au2

TANÁCS

¹⁾ A D és a KD elosztók változatait maximális szállítási teljesítményt (2,2 ill. 5 cm³) adagoló csavarral szállítjuk, amennyiben másképp nem kéri.

²⁾ A számozás (AB) a kimeneteknél sorban megy. A típuskulcsban az adagolócsavar méretét adjuk meg. Páratlan számú kimenetnél megduplázódik a szállítási teljesítmény. Gyári beállítással a páratlan kimenetek esetében fél adagos adagolócsavart szerelünk be.



HENNLICH

HENNLICH IPARTECHNIKA Kft.

6000 Kecskemét-Kadafalva, Heliport reptér, hennlich@hennlich.hu, tel: 76/509-676

Működés leírása

Kétvezetékes kenőanyagelosztó

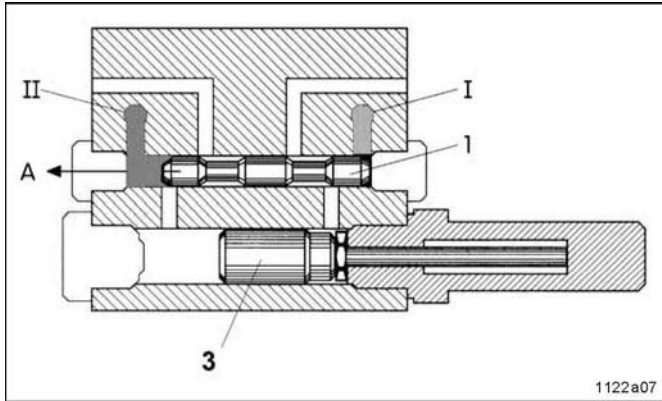
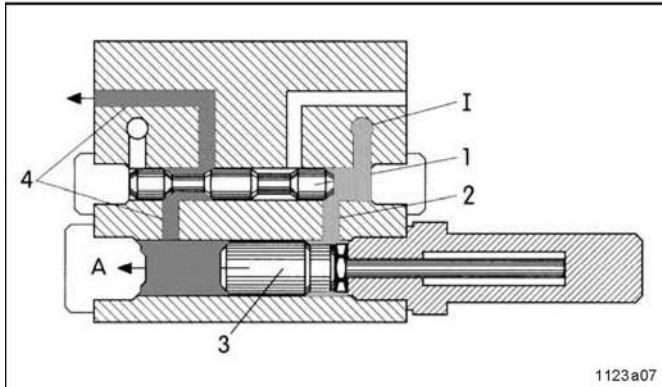
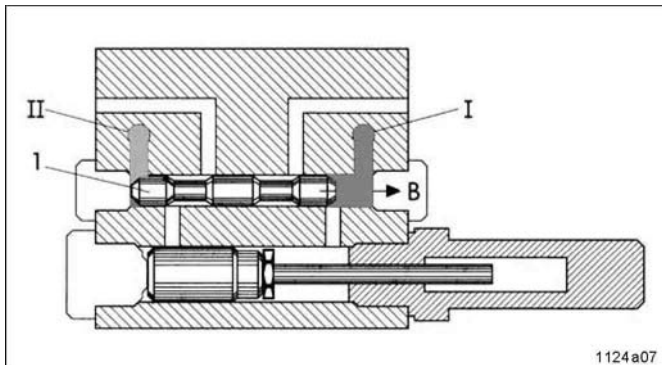


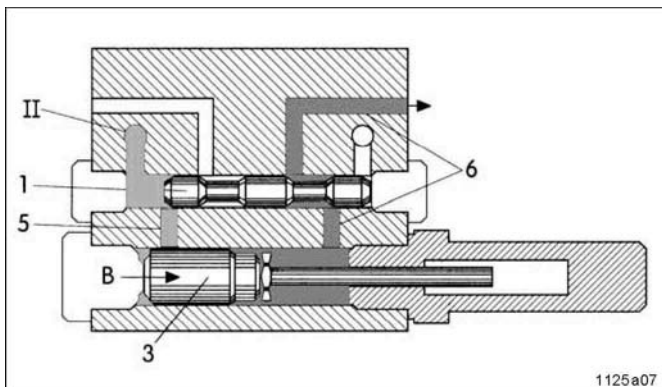
Abb. 3 Stufe 1



Ábra 4 2-es lépés



Ábra 5 3-as lépés



Ábra 6 4-es lépés

Működés: 1-es lépés

Az elosztó a kenőanyagot nyomás alatt az I-es fővezetékhez juttatja el. A vezérlődugattyú (1) a nyíl irányába (A) mozdul el, és visszatolja a vezérlődugattyúnál található kenőanyagot a tehermentesített II-es fővezetékbe.

Működés: 2-es lépés

Miután a vezérlődugattyú (1) a csatornát (2) szabadabbá tette, a kenőanyag a továbbító dugattyú (3) jobb oldali felületéhez kerül, és ezt bal felé mozgatja a nyíl irányában (A). A továbbító dugattyútér által eltárolt kenőanyag csak a csatornán (4) keresztül kerülhet a kenési pontba visszavezetésre. Amikor a továbbító dugattyú a végső pozícióba kerül, nyomásemelkedés történik a fővezeték I-ben, egészen a kétvezetékes rendszer beállított átkapcsolási nyomásáig. A kétvezetékes rendszer átkapcsoló szelepe az eddig nyomás alatt álló I-es fővezetékét kapcsolja össze a szivattyú kenőanyagtartályával úgy, hogy a vezetékben található kenőanyag nyomása csökken, ezzel a rendszer nyomása is csökken.

Működés: 3-as lépés

Ezzel egy időben az átkapcsoló szelep összekapcsolja a II-es fővezetékét a szivattyúval, és ezt követi a nyomásemelkedés ebben a vezetékben. A vezérlődugattyú (1) ekkor a nyíl irányába (B) mozdul el, és a vezérlődugattyú előtt található kenőanyagot a lecsökkent nyomású I-es fővezetékbe vezet vissza.

Működés: 4-es lépés

Miután a vezérlődugattyú (1) a csatornát (5) tehermentesítette, a kenőanyag a továbbító dugattyú (3) bal oldali felületéhez kerül, és ezt jobb felé mozgatja a nyíl irányában (B). A továbbító dugattyú (3) előtti kenőanyag a csatornán (6) keresztül kerül a kenési pontba. Amikor a továbbító dugattyú (3) a végső pozícióba kerül, nyomásemelkedés történik a fővezeték II-ben, egészen a kétvezetékes rendszer beállított átkapcsoló nyomásáig. Ekkor történik az I-es és II-es fővezetékben a nyomásváltás, és a folyamat folytatódik az 1-es lépésben leírtakkal.



HENNLICH

HENNLICH IPARTECHNIKA Kft.

6000 Kecskemét-Kadafalva, Heliport reptér, hennlich@hennlich.hu, tel: 76/509-676

Kenőanyagelosztó, VSG, VSL típusok

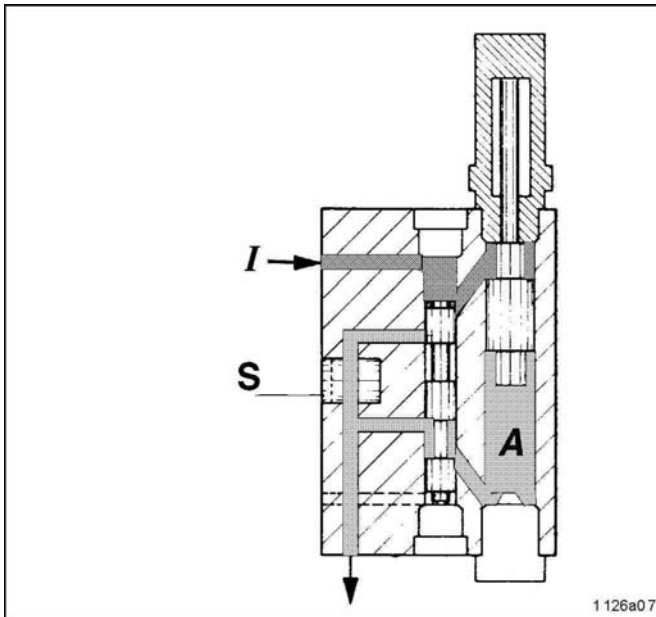


Abb. 7

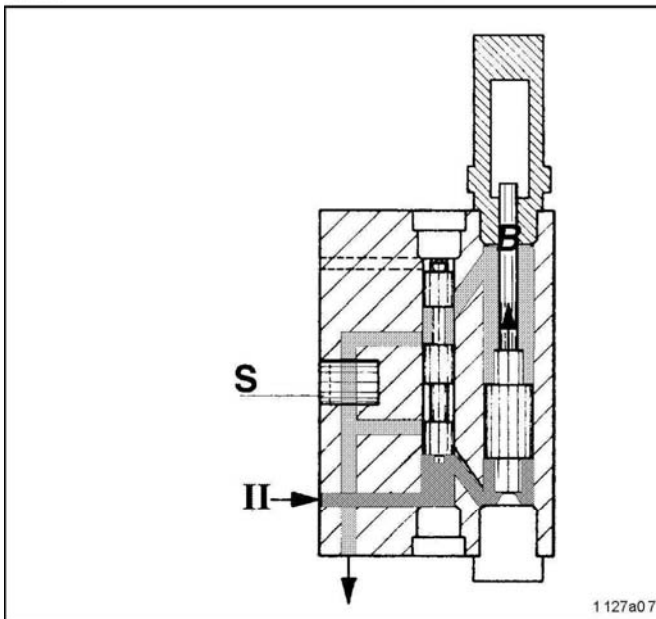


Abb. 8

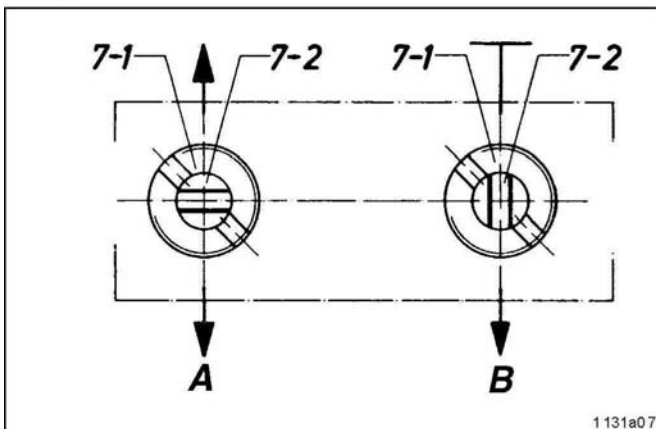


Abb. 9

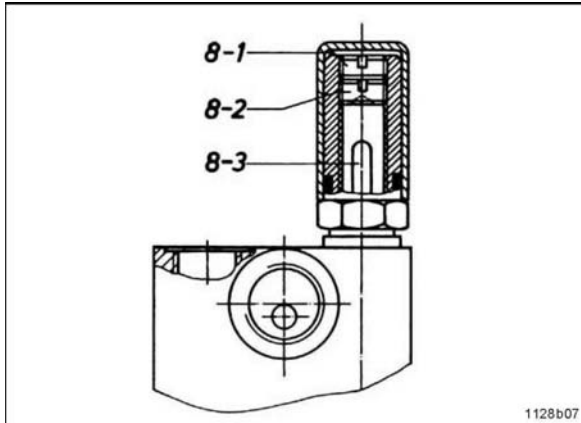
Kimenetek összekötése

A kimenetek összekötésével elérhető az, hogy a dupla kenőanyagmennyiséget a kimeneti pár csak egyik kimenetén továbbítsa a rendszer. A 7-es ábra mutatja a 2-es lépést, és a 8-as ábra a 4-es lépést, amivel az alsó kimeneten továbbítódik a kenőanyag. A VSG és a VSL sorozatnál is minden típusnak van minden kimeneti párnál egy csapja.

Amikor mindkettő fő vezeték tehermentesítve van (vagyis a szivattyú le van kapcsolva), meg lehet lazítani az ellencsavart (7-1) és a csapot (7-2) 90°-kal el lehet fordítani. A csap „A” helyzetében a kenőanyag mindkét kimeneti páron kijuthat. A csap „B” helyzetében dupla mennyiséget kap az egyik kimenet, míg a másik semennyit (1-es táblázat).

Szállított mennyiség beállítása

Ábra 10



KR típus a fokozat nélküli adagoláshoz és kijelzéshez

A szállított mennyiség fokozatmentes adagolása a szabályozócsavar (8-2) átállításával lehetséges. A teljes szállítási mennyiséget akkor lehet elérni, ha a szabályozócsavar teljesen felső helyzetben áll. Minél jobban becsavarjuk ezt a csavart, a mennyiség úgy csökken; ha a csavar teljesen be van csavarva, a mennyiség szinte nulla lesz, és az ellenőrző csapocská (8-3) már nem tud mozogni. A funkció vizuális kijelzése mindenkor a két kimenetel követő, a továbbító dugattyúhoz szorosan kapcsolt ellenőrző csapocská (8-3). A továbbító dugattyú lökete így kívülről is láthatóvá válik. Az ellenőrző csapocská mozgása mutatja, hogy az elosztó továbbítja a kenőanyagot. A szállított mennyiség beállítása után a szabályozócsavart (8-2) a csavarral (8-1) lehet átfordítani.



FIGYELEM!

A beállítás biztosítása érdekében csak pontosan beállított ellenőrző csapocskánál szabad átfordítani.

Szállított mennyiség beállítása VSG-KR



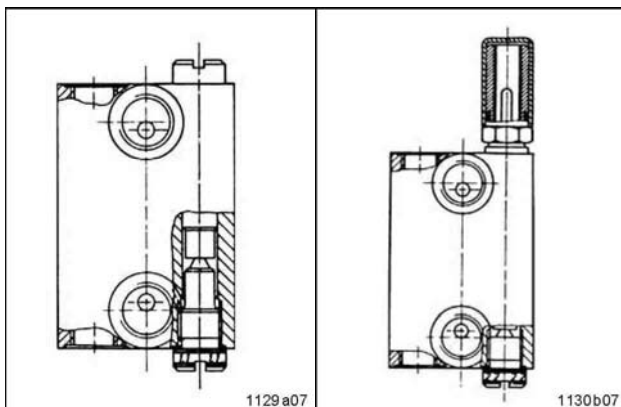
Ábra 11

1013a94

Szállított mennyiség beállítása VSL-KR



Ábra 12

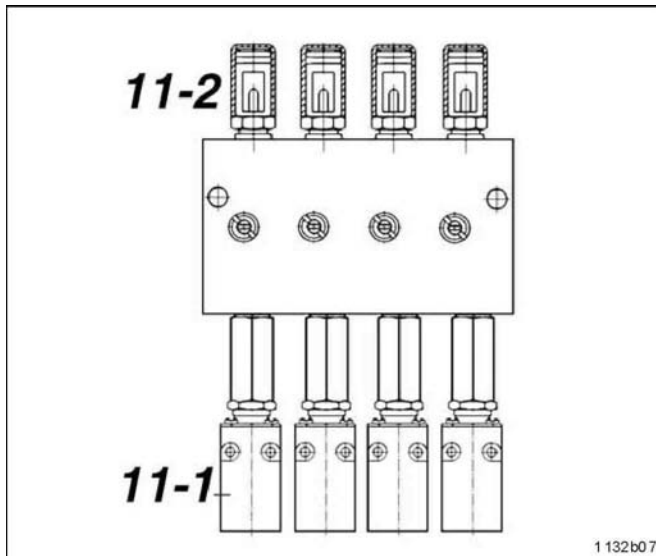


Ábra 13

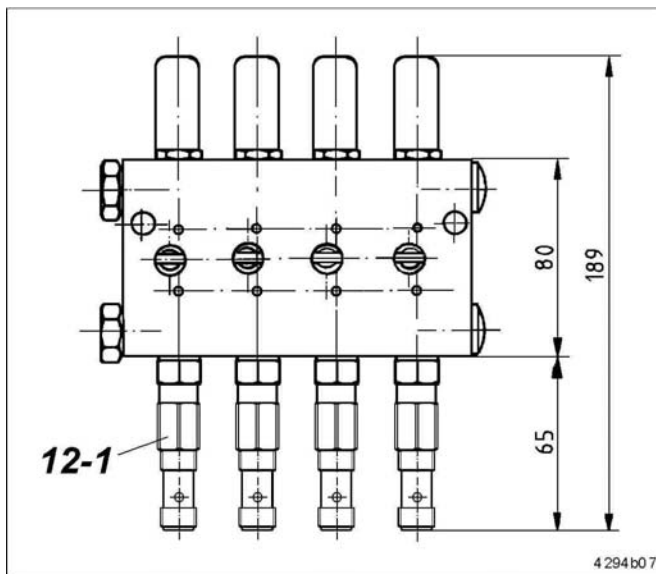
Ábra 14

D és KD verziók a szállított mennyiség szakaszos beállításához

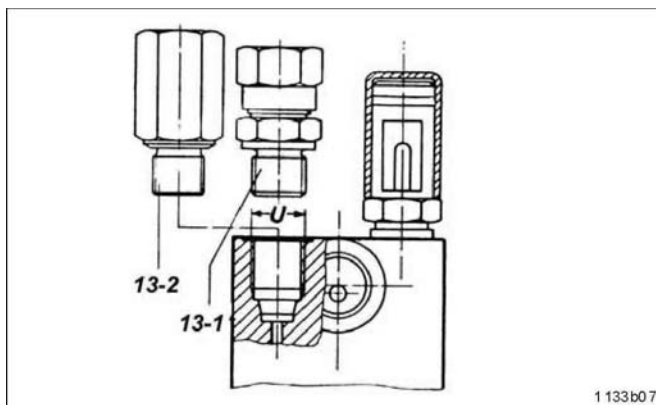
A VS sorozat minden elosztója kapható adagolócsavarral, mint a D változat (Ábra 13.), vagy adagolócsavarral és ellenőrző csapocskával a vizuális kijelzéshez, mint a KD változat (Ábra 14.). A cserélhető adagolócsavarok a munkadugattyú lökete határozzák meg. Minél hosszabb az adagolócsavar, annál kevesebb a szállított mennyiség. Minden változathoz 4 adagolócsavar használható (2-es táblázat), amelyeket külön kell megrendelni. Az elosztókat, amennyiben ezt máshogy nem kérik, a maximális szállítási mennyiségű adagolócsavarral szállítjuk. A D változat nagy igénybevételre van tervezve: magas hőmérséklet vagy agresszív közeg.



Ábra 15



Ábra 16



Ábra. 17

KS verzió

Vizuális kijelzés és elektromos jeladás

A VSG és VSL típusú elosztók mindenkori kettő kimenetének a funkciójának a távoli ellenőrzését szolgálja a végálláskapcsoló (11-1). A szállítódugattyúk löketmozgását a végálláskapcsoló mutatja. Mivel ez az elosztó beépített végálláskapcsolóval és a 10-es ábrán leírt vizuális kontrollal (11-2) is rendelkezik, egy esetleges üzemzavar esetén könnyen meg lehet találni a nem működő kimeneti elosztópárt.

KR-NP verzió

A VSG elosztó elektromos ellenőrzésére az elosztót egy dugattyúdetektorral (12-1) szállítjuk. A közelítéskapcsoló érintés és kopás mentesen jelzi a munkadugattyú mozgását. A minimális szállítási mennyiség ennél a kimenetnél 0,4 cm³.

A kenési pontok vezetékéhez minden méretben megfelelnek az ismert vágógyűrűs csavarzatok (13-1), amelyekhez hosszabbító darabok (13-2) is rendelkezésre állnak (3-as táblázat). Ezek a csavarzatok rögzítik a csatlakozásokat a kenési pontokhoz ugyanúgy, mint a VSG és VSL sorozatú elosztók fővezetékeinek mindkét oldalához.

Visszacsapó szelep VS-elosztókhoz

A magas ellennyomás miatt ajánlott az elosztó kimenetébe visszacsapó szelepet behelyezni. (5-ös táblázat). Ez pl. a kimeneti oldalon csatlakoztatott elosztóknál bír jelentőséggel.

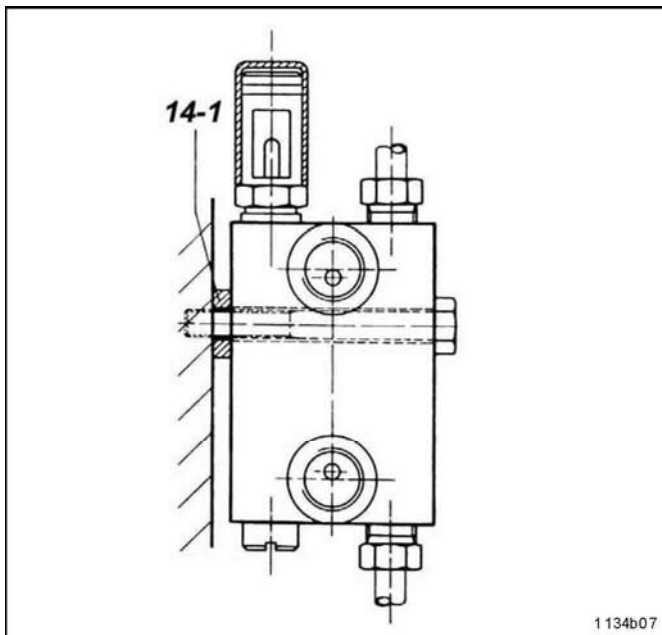
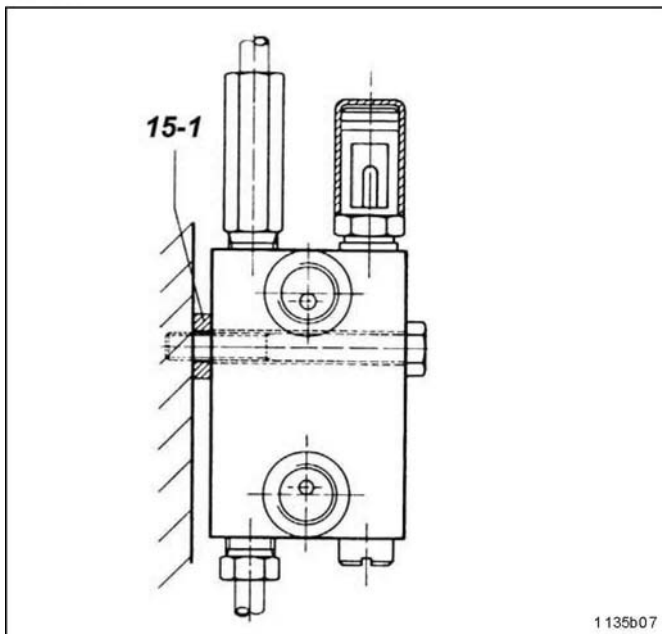


Abb. 18



Ábra 19

VS sorozatú elosztók szerelése

- Minden elosztót tetszőleges helyzetben lehet szerelni úgy, hogy az ellenőrző csapocska felfelé, lefelé, jobbra vagy balra jelezzen. A 18-as és 19-es ábrán az egyszerűség kedvéért a kijelző ellenőrző csapocska felülre van behelyezve.
- Az elosztót lehet úgy is szerelni, hogy a kimenetek az ellenőrző csapocska előtt (Ábra 18) vagy után (Ábra 19) legyenek. A 19-es ábra szerelésének megvan az előnye, hogy a kijelző csapocskát nem takarja el részben a kenővezeték.
- Ennek a hátránya, hogy a csöveket nem egyszerű bekötni így, és kerülni kell a toldó darabok (13-2) használatát (3-as táblázat).
- Hogy az elosztó rögzítésekor elkerüljük az anyag feszítését, elasztikus távtartógyűrűket (14-1 és 15-1) használunk. Ezáltal nem egyenes felszínen is biztosítani lehet az elosztó biztonságos működését (4-es táblázat).

A KS változatú elosztókat beépített végálláskapcsolóval minden esetben távtartókkal kell szerelni.

Ebből kifolyólag a kenési pontok szerelése a végálláskapcsolók, és ezzel együtt az ellenőrző csapocska előtt ajánlott.

Tartozékok
Táblázat 1

Csatlakozó csavarok az elosztóhoz, szabályozónként egy kimenettel

Verzió	Menet	Cikkszám
VSG VSL	R 1/4" R 1/4"	303-17526-2

Táblázat 2

Adagolócsavarok a KD és D verziókhoz a 13. és 14. ábra alapján

Verzió	Jelölt mennyiség cm ³ /löket	Cikkszám
VSG	0,5	303-17505-1
	5	303-17506-1
	1,10	303-17507-1
	1,65	303-17508-1
VSL	1,2	303-17509-1
	5	303-17510-1
	2,50	303-17511-1
	3,75	303-17512-1

Táblázat 3

Toldó darab egyenes csavarozható csavarzathoz a 17-es ábra alapján

Verzió	Hosszabbító darab	Cikkszám
VSG	R 1/4" a R 1/4"i Z-re	420-22139-1
VSL	R 1/4" a R 1/4"i Z-re	420-22140-1

Táblázat 4

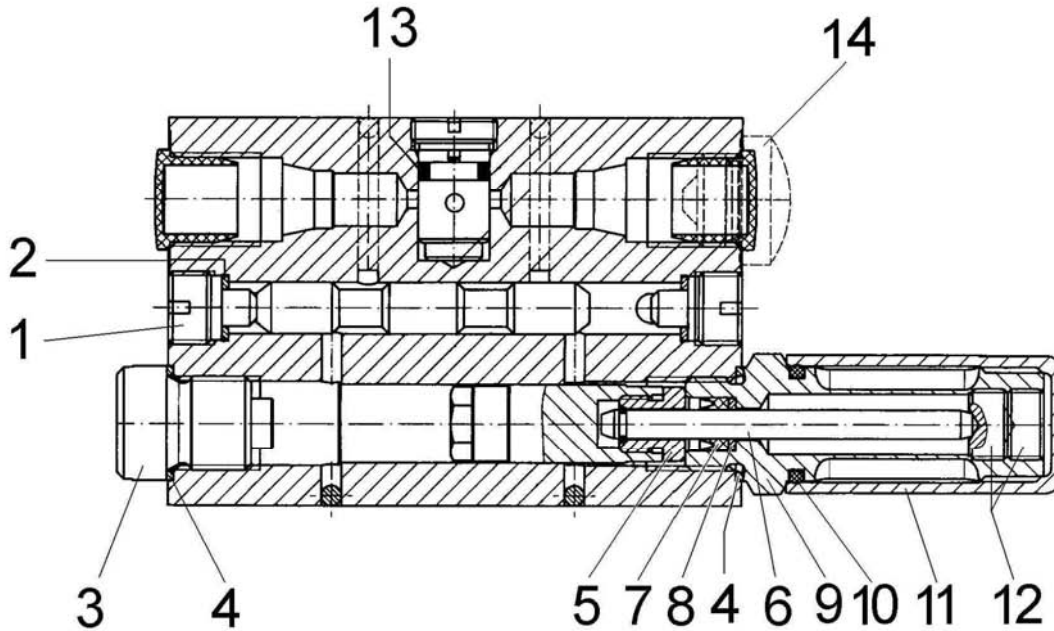
Elasztikus távtartó gyűrű a 18 és 19. ábra alapján

Verzió	Rögzítő furat	Gyűrű	Cikkszám
VSG VSL	9 mm	8,5 x 18 x 5	421-21288-1

Táblázat 5

Visszacsapó szelep az elosztó kimenetébe

Cső átmérő	Megnevezés	Cikkszám
6 mm	GERV 6 - S G 1/4A VC	223-13052-1
8 mm	GERV 8 - L G 1/4A VC	223-13052-2
10 mm	GERV 10-L G 1/4A VC	223-13052-3

Pótalkatrészek VSG-KR


4295b07

Ábra 20

Pos.	Megnevezés	Cikkszám
1	Zárócsavar M10 x 1	303-17404-1
2	Tömítőgyűrű réz 5 x 9 x 1	209-12158-8
3	Zárócsavar R1/4"	303-17515-1
4	Tömítőgyűrű réz 1 3.5 x 16 x 1	306-17827-1
5	Tartócsavar M8 x 1	420-22350-1
6	Ellenőrző csapocská kpl.	520-32066-1
7	Horonygyűrű AU 4 x z,5 x 4 x 1,3 (Standard)	220-12512-4
	Horonygyűrű FKM 4 x 7,5 3 (Magas hőmérsékletű)	220-13735-2
8	Támasztólap	420-24127-1
9 ¹	Szabályozó hüvely horonygyűrűvel AU (Standard)	520-31488-2
	Szabályozó hüvely horonygyűrűvel FKM	520-31899-2
10	O-gyűrű 12 x 2	219-12223-5
11	Védőkupak Szabályozás kpl. AU (Pos. 7 + 9)	420-24818-1 520-34011-1
	Szabályozás kpl. FKM (Pos. 7 + 9)	520-34011-2
12	Menetes gyűrű M 10 x 1	303-17552-2
13	O-gyűrű 6 x 2	219-12451-5
14	Zárócsavar	303-17526-2

¹magában foglalja a Pos. 10-t (O-gyűrű 12 x 2)

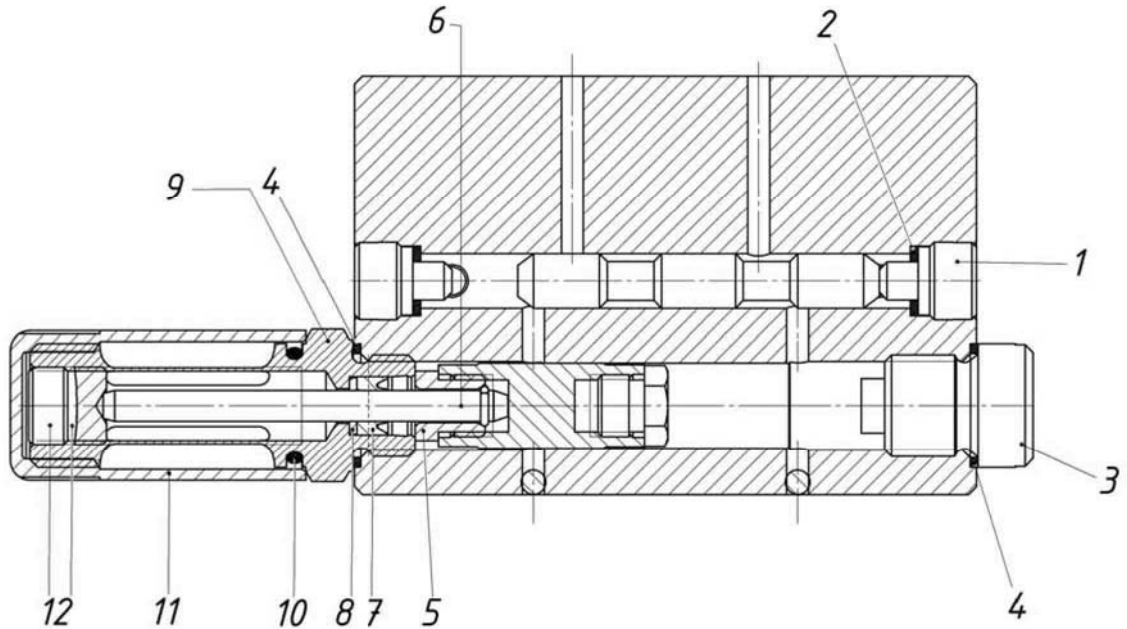


HENNLICH

HENNLICH IPARTECHNIKA Kft.

6000 Kecskemét-Kadafalva, Heliport reptér, hennlich@hennlich.hu, tel: 76/509-676

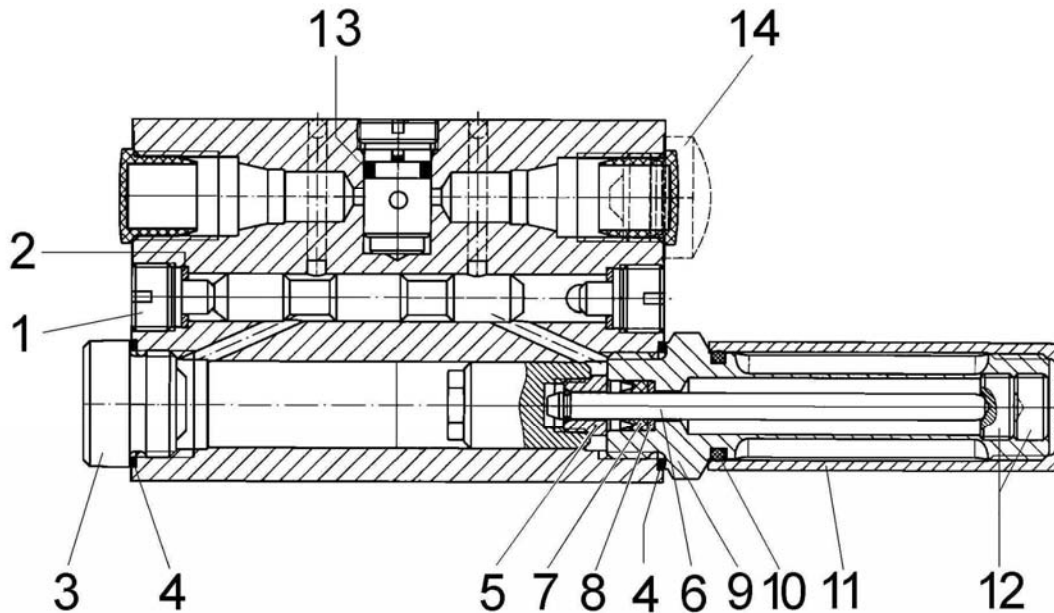
Pótalkatrészek VSG-KR-FL



Ábra 20a

Pos.	Megnevezés	Cikkszám
1	Zárócsavar M10 x 1	303-17404-1
2	Tömítőgyűrű réz 5 x 9 x 1	209-12158-8
3	Zárócsavar R1/4"	303-17515-1
4	Tömítőgyűrű réz 13.5 x 16 x 1	306-17827-1
5	Tartócsavar M8 x 1	420-22350-1
6	Ellenőrző csapocska kpl.	520-32066-1
7	Horonygyűrű AU 4 x z,5 x 4 x 1,3 (Standard)	220-12512-4
	Horonygyűrű FKM 4 x 7,5 3 (Magas hőmérséklet)	220-13735-2
8	Támasztólap	420-24127-1
9 ¹	Szabályozó hüvely horonygyűrűvel AU (Standard)	520-31488-2
	Szabályozó hüvely horonygyűrűvel FKM	520-31899-2
10	O-gyűrű 12 x 2	219-12223-5
11	Védőkupak Szabályozás kpl. AU (Pos. 7 + 9)	420-24818-1 520-34011-1
	Szabályozás kpl. FKM (Pos. 7 + 9)	520-34011-2
12	Menetes gyűrű M 10 x 1	303-17552-2

¹ magában foglalja a Pos. 10-t (O-gyűrű 12 x 2)

Pótalkatrészek VSL-KR


Ábra 21

Pos.	Megnevezés	Cikkszám
1	Zárócsavar M10 x 1	303-17404-1
2	Tömítőgyűrű réz 5 x 9 x 1	209-12158-8
3	Zárócsavar M 16 x 1,5	303-17514-1
4	Tömítőgyűrű réz 1 6 x 19 x 1	306-18754-1
5	Tartócsavar M8 x 1	420-22350-1
6	Ellenőrző csapocska kpl.	520-32065-1
7	Horonygyűrű AU 4 x z,5 x 4 x 1,3 (Standard)	220-12512-4
	Horonygyűrű FKM 4 x 7,5 3 (Magas hőmérsékletű)	220-13735-2
8	Támasztólap	420-24127-1
9 ¹	Szabályozó hüvely horonygyűrűvel AU (Standard)	520-31487-2
	Szabályozó hüvely horonygyűrűvel FKM	520-31898-2
10	O-gyűrű 12 x 2	21 9-12223-5
11	Védőkupak Szabályozás kpl. AU (Pos. 7 + 9) Szabályozás kpl. FKM (Pos. 7 + 9)	420-22136-2 520-34011-4 520-34011-5
12	Menetes gyűrű M 10 x 1	303-17552-2
13	O-gyűrű 6 x 2	21 9-12451 -5
14	Zárócsavar	303-17526-2

¹ magában foglalja a Pos. 10-t (O-gyűrű 12 x 2)



Gyártói nyilatkozat

A nyilatkozat összhangban van 98/37/EG, Annex II B gépészeti direktívákkal

Ez a dokumentum igazolja, hogy az általunk szállított

Elosztó, típus VS...

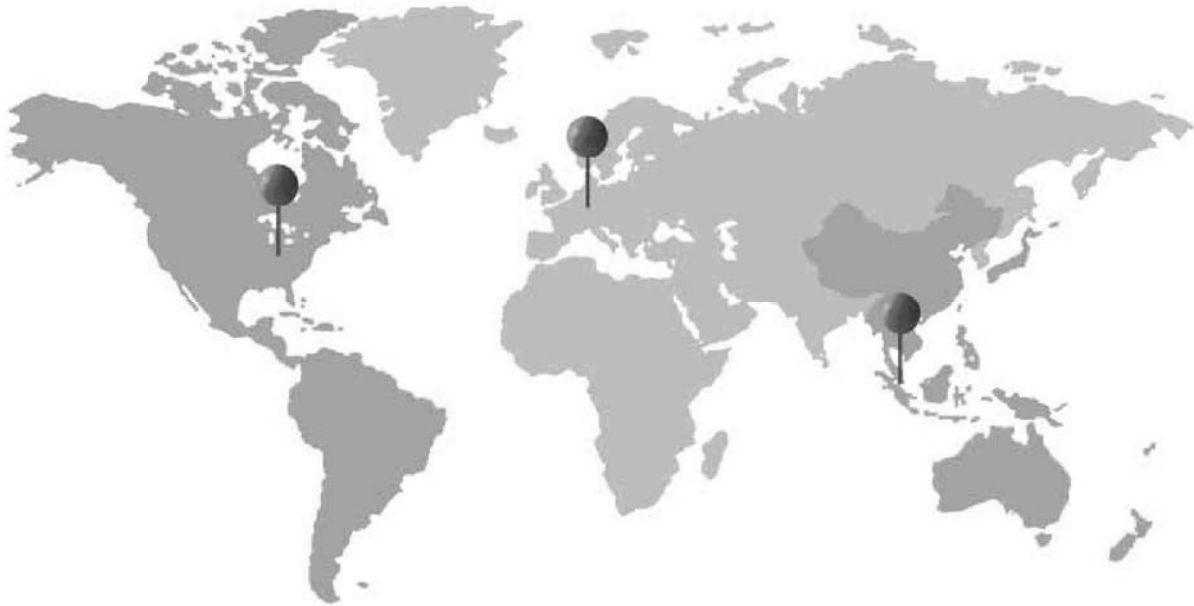
gépekbe beszerelésre alkalmas, a biztonsági, környezetvédelmi és egészségügyi szabályozások figyelembe vételével. A termék megfelel az alábbi direktívák előírásainak, és tilos addig beüzemelni, amíg a gép, melyen használva lesz, nem felel meg az alábbi direktívák konformitásának.

Alkalmazott előírások:

DIN EN ISO 12100	Gépészeti biztonsági előírások, 1-2. rész, 2006/42/EG Alap terminológia és metódusok Gépek biztonsága
DIN EN 908	Szivattyúk és szivattyúeszközök folyadékokhoz Általános biztonsági előírások
DIN EN 60204-1	Alacsony feszültség előírások 2006/95/EG Gépészeti biztonsági előírások
2004/108/EG	EMV-utasítások (járművek) 2009/19/EG (ipar) Általános zajkibocsátási sztenderdek 6-4 rész: járművek 6-3 rész: ipar

Dr.-Ing. Z. Paluncic ,Kutatás-fejlesztési igazgató
Walldorf, 2009.11.30,

A Lincoln kereskedő- és szervízhálózata világszerte – a terület legjobbjai –



Lincoln irodák az Ön szolgálatában világszerte

Bármilyen szolgáltatásra van szüksége – válasszon kenőrendszert, egyedi kivitelű rendszert vagy a kiváló minőségű termékeinket keresi – mindig a legjobb tanácsot fogja kapni a Lincoln irodákban, képviselőinktől és forgalmazóinktól.

Forgalmazók

Kereskedőink rendelkeznek a legkiterjedtebb, speciális tudással az iparágban. Megtervezik az egyedi igényeinek megfelelően a rendszert a Lincoln egységek kombinációjával. Ezután tapasztalt technikusokkal építik ki a rendszerüket vagy együtt dolgoznak az Ön alkalmazottaival, hogy biztosítsák a gördülékeny kivitelezést.

Minden kereskedőnk rendelkezik raktáron a szivattyúk, vezérlő-egységek és kiegészítők teljes skálájával, és az elváltjainak megfelelő speciális tudással a termékeinkről, a kivitelezésről és a szerviz munkákról.

Bárhol és bármikor szüksége van szakértőinkre St. Louis-tól Szingapúrig, világszerte a Lincoln első osztályú kereskedelmi rendszere áll az Ön rendelkezésére.

Találja meg az Önhöz legközelebb eső irodánkat:

Magyarország:

Hennlich Ipartechnika Kft.
6000 Kecskemét- Kadafalva
Heliport reptér
+36-76-509-676
hennlich@hennlich.hu